



ENCART SUR LES PROCÉDURES STANDARDS D'INSTALLATION DES PLANCHERS PRÉ-ASSEMBLÉS DE STRUCTURES ST-JOSEPH

Bien que les recommandations pour le montage, et l'installation contenues dans ce document soient techniquement adéquates, il ne faut pas les considérer comme étant les seules méthodes possibles à suivre. Elles ne doivent pas non plus être jugées supérieures ni être nécessairement préférées à la méthode choisie par un architecte ou un ingénieur pour l'installation d'un système de plancher particulier.

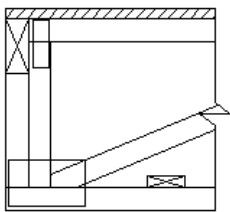
Les recommandations du présent guide sont basées sur les notions de construction de la Partie 9 du Code de construction du Québec. Elles ne s'appliquent donc pas aux constructions basées sur la Partie 4 du Code. Par conséquent, les détails de connexions des projets conçus sous la Partie 4 du Code doivent être conçus par un ingénieur.

Ces recommandations sont le résultat de l'expérience collective de spécialistes chez Structures St-Joseph, mais l'entrepreneur est toujours responsable d'utiliser les dernières techniques approuvées par les autorités compétentes pour installer les modules de plancher. Structures St-Joseph se dégage de toutes responsabilités concernant une mauvaise mise en œuvre au chantier de son produit.

28 février 2015

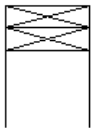
MONTAGE

STRUCTURES ST-JOSEPH



STRUCTURES PRÉALABLES

Avant de commencer à installer les sections de plancher pré-assemblées, on doit s'assurer d'avoir monté tous supports nécessaires au soutien de ces modules de plancher : murs porteurs, colonnes, poutres de plancher transversales, etc. Toute la structure doit être d'équerre et temporairement bien contreventée.



POSE DES MODULES

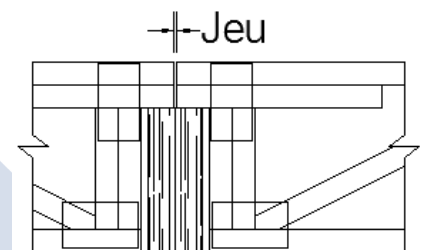
Les modules sont généralement montés sur la structure dans l'ordre numérique des modules. On commence généralement par un coin extérieur du bâtiment. Aligner l'extérieur du module de plancher avec l'extérieur de la structure de bois.

Sangle de levage

De façon générale, les caissons possèdent quatre (4) points de levage. Utiliser la totalité des points de levages pour assurer une bonne stabilité du module lorsque suspendue à la grue.

Jeu

Il peut y avoir des jeux allant de 1/8" à 1/4" entre les bouts de poutrelles pour ajustement. Toujours utiliser cet ajustement aux joints de modules et non pas en périphérie du plancher.

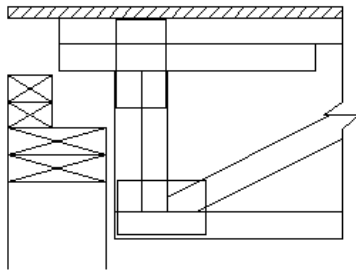
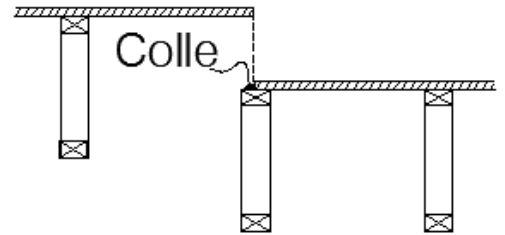


ADAM LUMBER

MONTAGE (Suite)

JOINT DE MODULE PARALLÈLE AUX POUTRELLES

Lorsqu'il y a un joint de module parallèle à une poutrelle, toujours installer un cordon de colle sur cette poutrelle avant la pose du module allant par-dessus. Une fois le caisson à sa place, compléter par des visse à plancher au 4" c/c.



APPUI PAR LA MEMBRURE SUPÉRIEURE SUR LES MURS EXTÉRIEURS

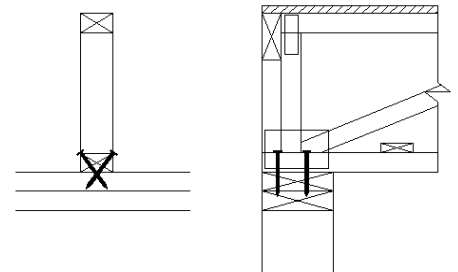
Dans certaine situation, il se peut que les poutrelles s'appuient sur les murs porteurs par la membrure extérieure. Un blocage est souvent installé sur ces murs extérieurs. Dans ces cas, aligner l'extérieure du sous-plancher avec l'extérieure du blocage des murs. Aussi, préalablement installer de la colle sur le blocage en périphérie avant la pose du caisson.

FIXATION

FIXATION DES MODULES À LA STRUCTURE

Fixer les modules à la structure adéquatement selon les recommandations du code de construction en vigueur. Chaque poutrelle doit être fixée à la structure.

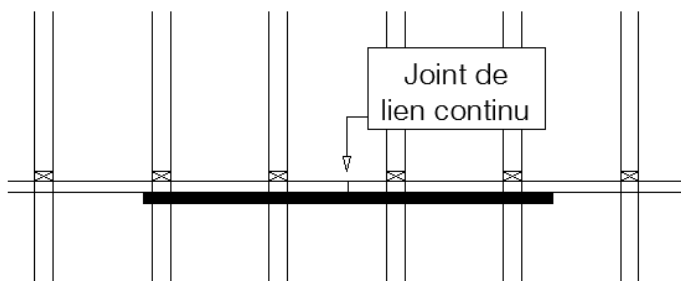
Si la poutre intermédiaire ne faisait pas partie des modules, s'assurer de fixer les poutrelles adéquatement à la poutre intermédiaire aussi.



FIXATION DES MODULES ENTRE EUX

Joints de module parallèle aux poutrelles

Dans le cas de joint de module parallèle aux poutrelles, suivre les instructions décrites dans le bas de la première page de cet encart.



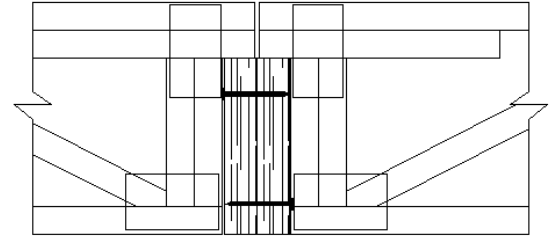
Liens continus

Une fois les modules posés côte à côte, assurer la continuité du lien continu à l'aide de l'enture (48" à 60" de long) prévue à cet effet dans le module de plancher. Placer cette enture de façon centrée sur le joint et fixer adéquatement ce morceau aux liens continus en place pour assurer la continuité.

FIXATION (Suite)

Poutre à même le caisson

Lorsque c'est possible, la poutre porteuse intermédiaire peut être posée dans le module de plancher. Il peut y avoir un morceau de la poutre sur un module et l'autre morceau sur un autre module. Dans ce cas, une fois les modules posés côte à côte, clouer les deux morceaux de poutres ensemble avec le patron de clouage prescrit pour la poutre. (voir le plan de la poutre pour déterminer ce patron de clouage).



SOUS PLANCHER À POSER AU CHANTIER

Lorsque le joint entre les modules de plancher se fait au dessus d'une poutre transversale, il arrive fréquemment qu'il y ait une section du plancher à couvrir au chantier. Les feuilles de sous-plancher à utiliser dans ces cas sont fournies par Structures St-Joseph.

COLLE

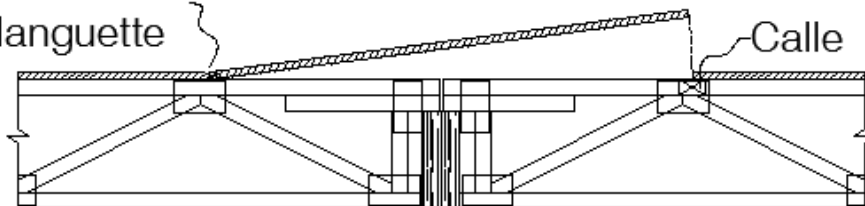
Avant l'installation des feuilles sur ces sections, toujours poser de la colle à plancher sur les poutrelles et sur les calles prévues au support du sous-plancher.

SOUS-PLANCHER À POSER

Rainures et languettes

De façon générale, le sous-plancher utilisé possède un côté avec rainures et un côté avec languettes. Lorsqu'un joint de plancher est à faire au chantier, un des deux côté doit être enlevé (déjà fait par Structures St-Joseph). Le côté sans rainure et languette sera posé sur la calle déjà posée dans le module.

Rainure et languette



Poser d'abord le côté rainuré et/ou avec languette sur la feuille ayant toujours sa rainure et/ou languette. Assurer un enfoncement adéquat. L'autre côté de la feuille sera supporté par la calle.

Jeu

Une fois la feuille en place, il peut rester un jeu.

Exception

Il peut arriver dans certains cas que ce ne soit pas nécessaire ou utile d'avoir un sous-plancher avec rainures et languettes. Dans ces cas, les calles ne sont pas nécessaires. Les feuilles à poser au chantier seront donc carrées sur les quatre faces.

VIS

Une fois les feuilles de sous-plancher en place, visser le tout avec des vis à plancher avec un patron adéquat, généralement de 4" c/c en périphérie des feuilles et 12" c/c au centre des feuilles.

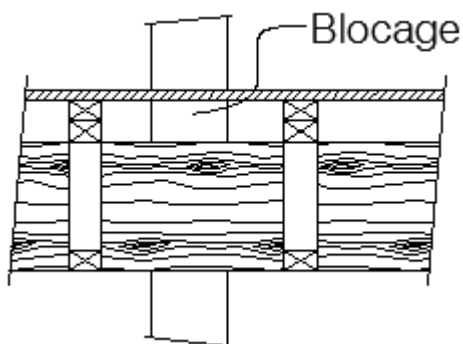
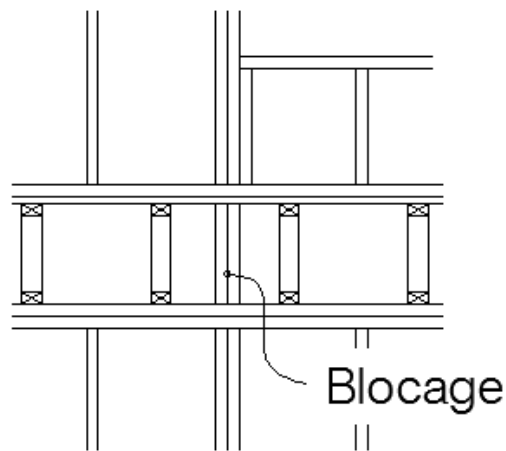
BLOCAGES ADDITIONNELS

Les blocs servants au transfert de charges provenant des étages supérieurs aux étages inférieurs ne sont pas prévus dans l'assemblage des modules de planchers. Ils sont donc à être installés au chantier.

MURS EXTÉRIEURS

Les charges concentrées provenant des colonnes de chaque côté des ouvertures (portes et fenêtres) doivent être transférées aux porteurs sous le plancher. Des blocages adéquats doivent être installés à ces endroits. Ils doivent être de même dimension et de même essence que la colonne dans le mur.

Le même principe s'applique pour toute autre colonne dans le mur soutenant une charge concentrée.



POUTRE INTERMÉDIAIRE

Au niveau de la poutre intermédiaire, des blocages entre le dessus de la poutre et la sous-face du sous-plancher doivent être installés pour le transfert des charges provenant des colonnes supérieures.

SPÉCIFICATIONS SUPPLÉMENTAIRES

Attention de toujours bien fixer les différents éléments de structures ensemble (poutrelles aux poutres, poutres aux colonnes et aux murs, etc.).

S'il y a un problème au chantier, toujours demander l'aide et l'avis du responsable chez Structures St-Joseph avant d'entreprendre quelque réparation que ce soit.

L'entrepreneur demeure toujours responsable des techniques de constructions employées au chantier.

ADAM LUMBER